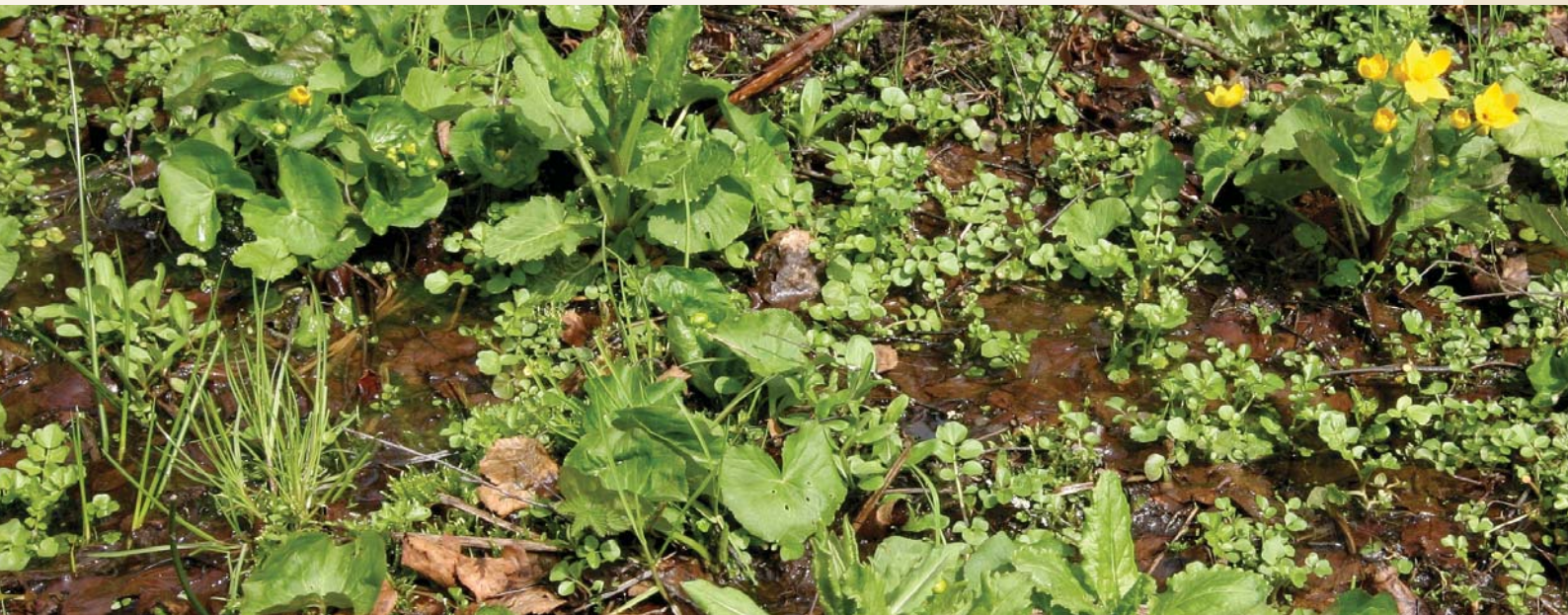


Prameniště jako poslové jara



Pokaždé, když najdu prameniště, mám radost. A zvláštní pocit. Snad proto, že jsou magickou bránou, kterou se k nám vrací voda ze svých cest podzemím. Voda, bez které nemůžeme být. Snad i proto, že jsou zrodem potoků a řek a počátkem jejich putování krajinou. Nejráději mám jarní prameniště... Protože jsou první. Jako první nesou dobrou zprávu, že zima definitivně končí. Ta zpráva je barevná a je schopná zazářit na velkou dálku i mezi zbytky ležícího sněhu.

Najít prameniště na Šumavě není žádná věda. Jsou zde na každém kroku, na hřebenech i v údolích. Ne každá krajina se může pochlubit takovým bohatstvím. Šumavská prameniště mají nejčastěji podobu drobných mokřadů, kdy se voda vrací na povrch v menší či větší ploše. Proto jim říkáme prameniště mokřadní (helokrény). Bodové prameny zde nejsou příliš časté. Dodnes není přesně známo, kolik pramenišť na Šumavě vlastně je. Při mapování biotopů bylo zaznamenáno cca 750 míst o celkové rozloze kolem 20 hektarů. Tyto údaje ovšem zdaleka nejsou kompletní, protože velké množství pramenišť nebylo zachyceno kvůli jejich miniaturní rozloze. Hrubý odhad jejich celkového počtu se blíží dvěma tisícům.

Jarní probuzení

Prameniště jsou nejkrásnější zjara. Jako první na nich taje sníh a v mokřem bahně se rychle zelenají mokřadní rostliny. Je to tím, že vystupující podzemní voda má stabilní teplotu (okolo 8-9°C). Ta je v létě chladnější, než vyhřáté okolí, v zimě a zjara naopak výrazně teplejší. Přeborníky v rychlosti jarního nástupu jsou ptačinec mokřadní, oba druhy mokřýšů (vstřícnohlavý i střídavolistý), ale také trávy, jako psineček psí nebo výběžkaty. Některé z rostlin umí zůstat ze-



Mokřýš střídavolistý je typickou rostlinou pramenišť nejen na Šumavě. Foto: Iva Bufková

lené přes celou zimu i pod sněhem. O to rychlejší je jejich start. Všimli jste si, jak jsou brzy zjara zelené ostrůvky pramenišť mezi uschlou a zplihlou trávou nápadné?

Jarní prameniště se poměrně záhy rozzáří květy jarních rostlin, které milují světlo.

Tato oslava se nese hlavně v barvách žluté a bílé. Žlutě září květy blatouchů, orseje jarního a křivatců. S mírným zpožděním nastupuje starček potoční. Těsně u vody se krčí ostře zelenožluté „talířky“ obou druhů mokřýšů. Bíle naproti tomu kvete řeřišnice hořká, která vévodí spíše zastíněným prameništím. Jarní rostliny jsou rychlé. Snaží se vykvést a rozmnožit ještě před tím, než je přerostou robustní byliny a stromy nad nimi rozvinou své listy.

Nenápadní hráči

Prameniště jsou pozoruhodné biotopy. Málokdy najdeme tak dramatický nepoměr mezi rozlohou nějakého prvku a jeho významem pro krajinu a život v ní. Prameniště mají rozlohu jen několik metrů čtverečních, přesto generují síť vodních toků a podílejí se na zásobování krajiny vodou. Jsou domovem zvláštních a pestrých společenství organismů. Více než polovina šumavských rašelinišť byla na svém počátku sycena vodou z blízkých pramenišť a u mnohých je tomu tak dodnes. Prameniště, a s nimi propojené podzemní „zvodně“, byla a jsou významným zdrojem vody pro lidi a lidská sídla. Ačkoli zdánlivě jsou prameniště jen drobnými střípky v krajině, jsou neobyčejně důležitá pro její zdravé fungování a stabilitu.

jiny. Obzvláště v tak bažinatém kraji, jakým byla Šumava. To však není nic proti tomu, co se dělo a děje v posledních desetiletích.

Dnes se chováme tak, jako by prameniště neexistovala. Jako bychom jejich vodu nepotřebovali. Začalo to už v 60. letech minulého století s intenzifikací zemědělské i lesnické výroby. Prameniště se stala překážkou ve využívání území. Většina z nich se propadla na dno hlubokých odvodňovacích kanálů nebo byla zničena intenzivní pastvou a výstavbou. I v lesích byla většina pramenišť odvodněna. To je bez nadsázky tvrdá realita a platí dodnes. Bohužel i pro území národního parku a ještě více pro území CHKO Šumava.

Hrůza ze zamokřeného pozemku je v myslích lidí hluboce zakořeněna. Málokdo je ochoten na svém vlastním pozemku upravit způsob hospodaření tak, aby byl, byť jen lokálně, umožněn návrat vody. A to ani v případě tak důležitých prvků, jako jsou prameniště. Nastavené dotační tituly schéma hospodaření bez ohledu na vodu jen utvrzují. Význam pramenišť vlastníci a uživatelé půdy prostě nevnímají. Kromě toho je v síti drenáží a napřímených toků už ani nepoznají. Bohužel je často nerozpoznají ani instituce, které by měly ochranu vodního režimu i ochranu krajiny garantovat.

Jde to...

Šumava má ovšem oproti okolním územím jednu obrovskou výhodu. Díky národ-

nímu parku je zde velký podíl ploch ve státním vlastnictví a na nich je možné vracet poškozená prameniště do jejich funkčního přírodního stavu. Společně s jinými typy mokřadů a s obnovou přírodních potoků. V posledních letech se tak děje v rámci mezinárodního LIFE projektu „Život pro mokřady“ (life.npsumava.cz). Již obnovená prameniště na 17 místech jsou důkazem, že to jde.



Úcta i přehmaty

Dříve lidé vnímali důležitost pramenišť mnohem více, než současné generace. Zejména bodové prameny byly chovány ve všeobecné úctě a opatrovány. Ne, že by to platilo absolutně, i v historii mnohá prameniště vzala za své při kultivaci a osídlení kra-



Velké a zachovalé lesní prameniště je celoročně plné vody. Taková prameniště už rozhodně nejsou běžnou záležitostí. Foto: Iva Bufková

Konkrétní příklady obnovy mohou být inspirativní i pro ostatní vlastníky a uživatele půdy. V některých drobných případech se tak již děje. V tomto ohledu si dovoluji vyjádřit respekt a poděkování rodině Srbových a oběma bratrům Sedlákovým, kteří jako první udělali ten rozhodující krok a obnovu pramenišť a mokřadů na svých soukromých pozemcích u Volar a u Hartmanic povolili.

„Až se budete zjara toulat šumavskou krajinou a náhodou zachytíte zprávu ve žluté a bílé, vzpomeňte si na vodu, která se vrací z podzemí. Na vodu, bez které nemůžeme být a na kterou jsme skoro zapomněli...“



Luční prameniště na Malém Boru bylo silně poškozené odvodněním a erozí v důsledku pastvy. Na obrázku je stav před (nahore) a po revitalizaci (dole). Foto: Pavel Semerád (dolní obrázek) a Iva Bufková (horní obrázek).

Iva Bufková

Správa Národního parku Šumava
ivana.bufkova@npsumava.cz