



# Obnova potoků a mokřadů v okolí Prášil

Co přinese projekt Život pro mokřady?





# VODA ZTRACENÁ

Na území Šumavy je odvodněno přes 50 % mokřadů. V případě rašelinišť je tento podíl ještě vyšší (cca 70%). V kotlině Křemelné byly mokřady odvodňovány již od 18. století. Nejrazantnější zásahy pochází z 60. - 80. let minulého století, kdy zde fungoval Vojenský výcvikový prostor Dobrá Voda.

Mnohá velká prameniště byla v té době silně poškozena nebo zničena a desítky kilometrů drobných potoků byly svedeny do přímých odvodňovacích struh.

## NÁVRAT MOKŘADŮ

Národní park Šumava se už přes 20 let snaží na odvodněných místech vrátit vodní režim k normálu..

Do dnešní doby bylo již revitalizováno 680 ha mokřadů a obnoveno 5 km horských potoků.

Česká krajina je odvodněná. V současné době je nastavená na to, aby rychle odváděla vodu, místo aby ji zadržovala. To platí, i když v menší míře, bohužel také pro Šumavu.



Revitalizovaný Žlebský potok u Volar

## PROJEKT „ŽIVOT PRO MOKŘADY“ (LIFE FOR MIRES)

Představuje další etapu revitalizací. Cílem je obnovit 43 šumavských mokřadních lokalit o celkové rozloze 1672 ha. Znamená to zrušit přes 80 km odvodňovacích kanálů a obnovit 13 km drobných toků. Projekt zahrnuje také mnoho aktivit a programů pro veřejnost včetně dobrovolnických akcí a výukového programu pro školy.

### Základní údaje

**Název:** *Přeshraniční revitalizace rašelinišť na podporu biodiverzity a vodního režimu na Šumavě a v Bavorském lese*

**Doba řešení:** 2018-2024

**Nositel projektu:** Správa NP Šumava

### Partneři:

NP Bavorský les

BUND Naturschutz in Bayern

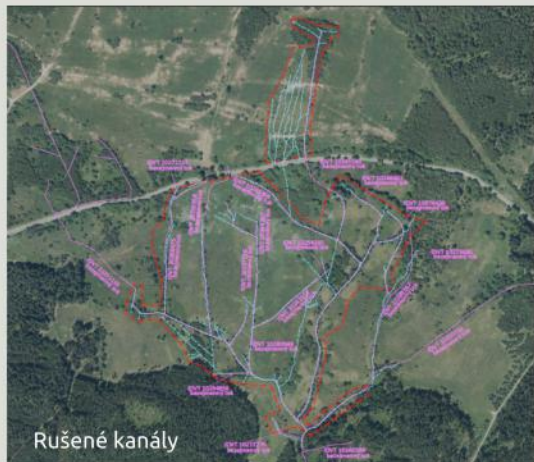
Jihočeská univerzita v Českých Budějovicích

Více na  
[life.npsumava.cz](http://life.npsumava.cz)



# JAK REVITALIZUJEME?

- Zablokování kanálů kaskádou dřevěných přehrádek a zasypaní zeminou
- Vrácení napřímených potoků do původních mělkých a zvlněných koryt
- Kosení mokřých a rašelinných luk
- Obnova rozvolněných porostů rašelinných smrčů
- Podpora mokřadní vegetace
- S využitím lehké techniky i ručně



Rušené kanály

Obnovené potoky

Ukázka současného a cílového stavu lokality Pod Skelnou

## OBNOVA MOKŘADŮ V OKOLÍ PRÁŠIL

V letech 2020-2024 bude na Prášílsku revitalizováno 8 lokalit o celkové výměře 447 ha.



rozloha realizace 42 ha  
obnovené potoky 10 úseků  
zablokované kanály 8,8 km

Roviny



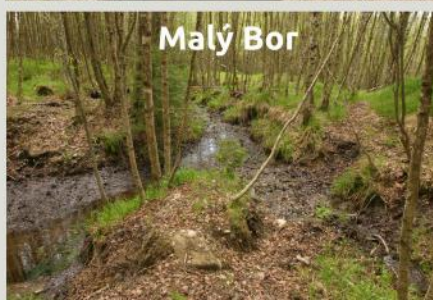
19 ha  
2021-22  
3,9 km  
10 km

Pod Skelnou



Kameničná

68 ha  
2020-21  
310 m  
10,5 km



Malý Bor

32 ha  
2020  
1,2 km  
3,1 km



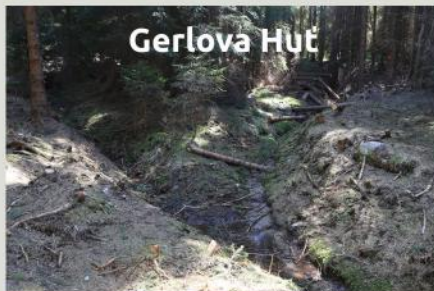
# OBNOVA MOKŘADŮ V OKOLÍ NOVÉ HŮRKY



19 ha  
2020  
245 m  
2 km



109 ha  
2021-23  
8 úseků  
11 km



19 ha  
2020-21  
1,3 km  
5,3 km

## PŘÍNOSY PROJEKTŮ NA PRAŠILSKU

- Obnovení přírodního vodního režimu na ploše 447 ha
- Zvýšení zadržení vody v krajině na ploše ca 320 ha (až o 30 tisíc kubických metrů)
- Obnova 5 klíčových prameništích systémů
- Obnova funkce prameništ na ploše 2,4 ha
- Zvýšení hladiny podzemní vody a podpora doplňování zásob podzemní vody
- Podpora 12 ohrožených druhů rostlin a živočichů
- Obnova hydrologické funkce lesů na ploše 135 ha
- Zastavení rýhové eroze na minimálně 3 km toků
- Zmírnění přehřívání krajiny v suchých letech
- Zvýšení dostupnosti vody v suchých letech pro přírodní systémy

Celkem na Prašilsku plánujeme **obnovu 11 km potoků a zablokování 58 km odvodňovacích kanálů.**



Ministerstvo životního prostředí

Projekt LIFE for MIREs je financovaný programem LIFE Evropské Unie a Ministerstvem životního prostředí ČR.

*Krajina bez mokřadů je krajinou bez vody*

